

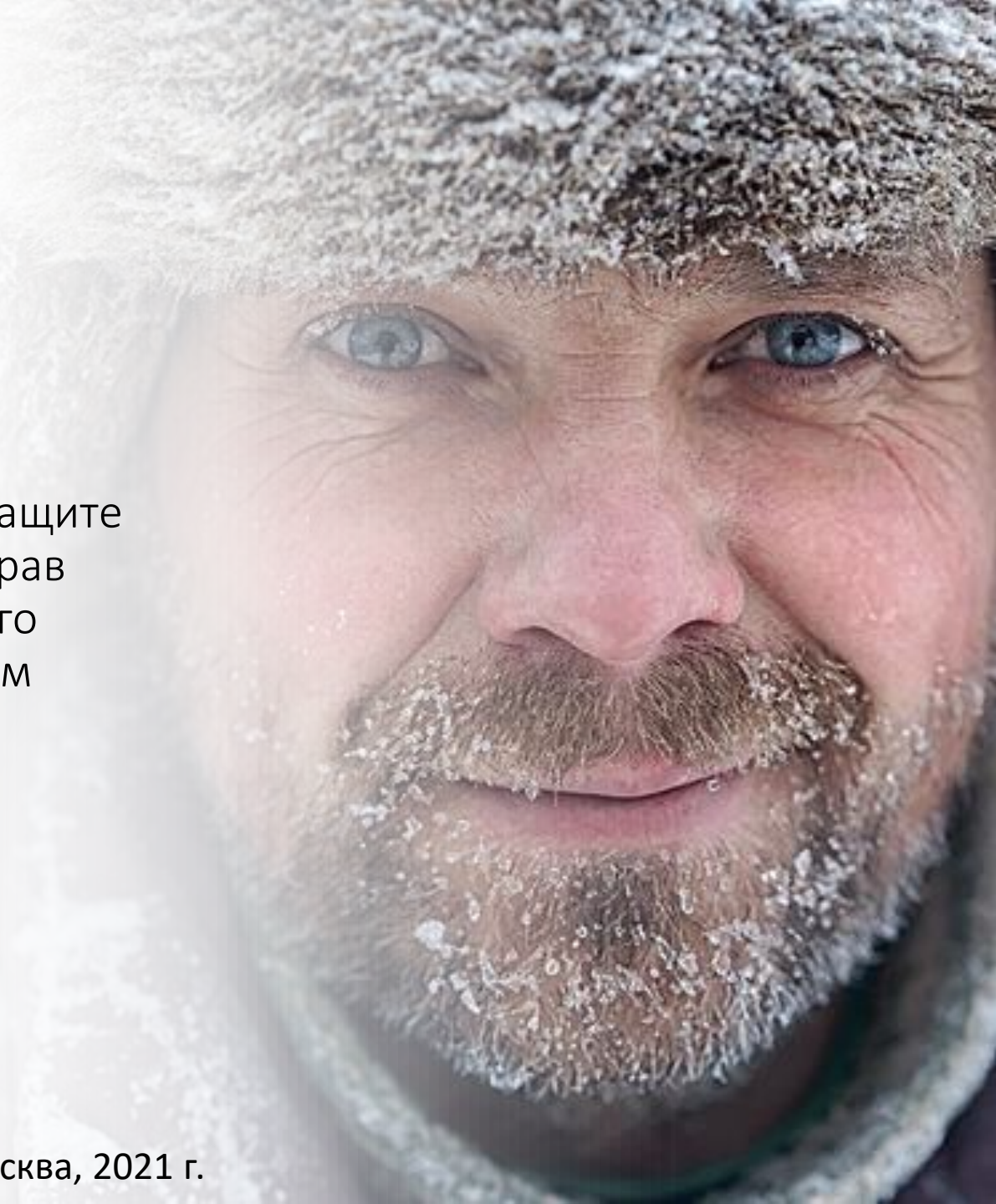


«О задачах профсоюзов по защите социально-экономических прав трудящихся районов Крайнего Севера и приравненных к ним местностей»

Заместитель Председателя ФНПР

Кришталь Д.М.

Москва, 2021 г.





Территории российского Севера и Дальнего Востока — это территории с уникальной окружающей средой, обладающие важнейшим геополитическим положением и колоссальным экономическим потенциалом, способным оказать серьезное позитивное влияние на развитие экономики страны в целом.

Карта районов Крайнего Севера и приравненных к ним местностей





Стратегические документы:

Указ Президента Российской Федерации от 05.03.2020 г. № 164 «Об Основах государственной политики Российской Федерации в Арктике на период до 2035 года»

Распоряжение Правительства РФ от 15.04.2021 г. № 996-р «Об утверждении единого плана мероприятий по реализации Основ государственной политики РФ в Арктике на период до 2035 года и Стратегии развития Арктической зоны РФ и обеспечения национальной безопасности на период до 2035 года»

Указ Президента Российской Федерации от 26.10.2020 г. № 645 «О Стратегии развития Арктической зоны Российской Федерации и обеспечения национальной безопасности на период до 2035 года»



Основные угрозы, формирующие риски для развития Арктической зоны и обеспечения национальной безопасности :



низкая конкурентоспособность субъектов предпринимательской деятельности



отставание значений показателей, характеризующих качество жизни в Арктической зоне от общероссийских значений



низкий уровень доступности и развития качественной социальной, транспортной и информационно-коммуникационной инфраструктуры



сокращение численности населения Арктической зоны



Основные задачи в сфере социального развития Арктической зоны РФ:

обеспечение доступности первичной медико-санитарной помощи, качественного образования

обеспечение граждан доступным, комфортным и современным жильем

ускоренное развитие социальной инфраструктуры населенных пунктов

создание системы государственной поддержки завоза в населенные пункты, расположенные в отдаленных местностях, топлива, продовольствия и других жизненно необходимых товаров

обеспечение круглогодичных авиаперевозок по доступным ценам

обеспечение выполнения государством принятых на себя обязательств по предоставлению жилищных субсидий гражданам, выезжающим из районов Крайнего Севера и приравненных к ним местностей



Основные задачи в сфере экономического развития Арктической зоны РФ:



ГОСУДАРСТВЕННАЯ ПОДДЕРЖКА
ПРЕДПРИНИМАТЕЛЬСКОЙ
ДЕЯТЕЛЬНОСТИ



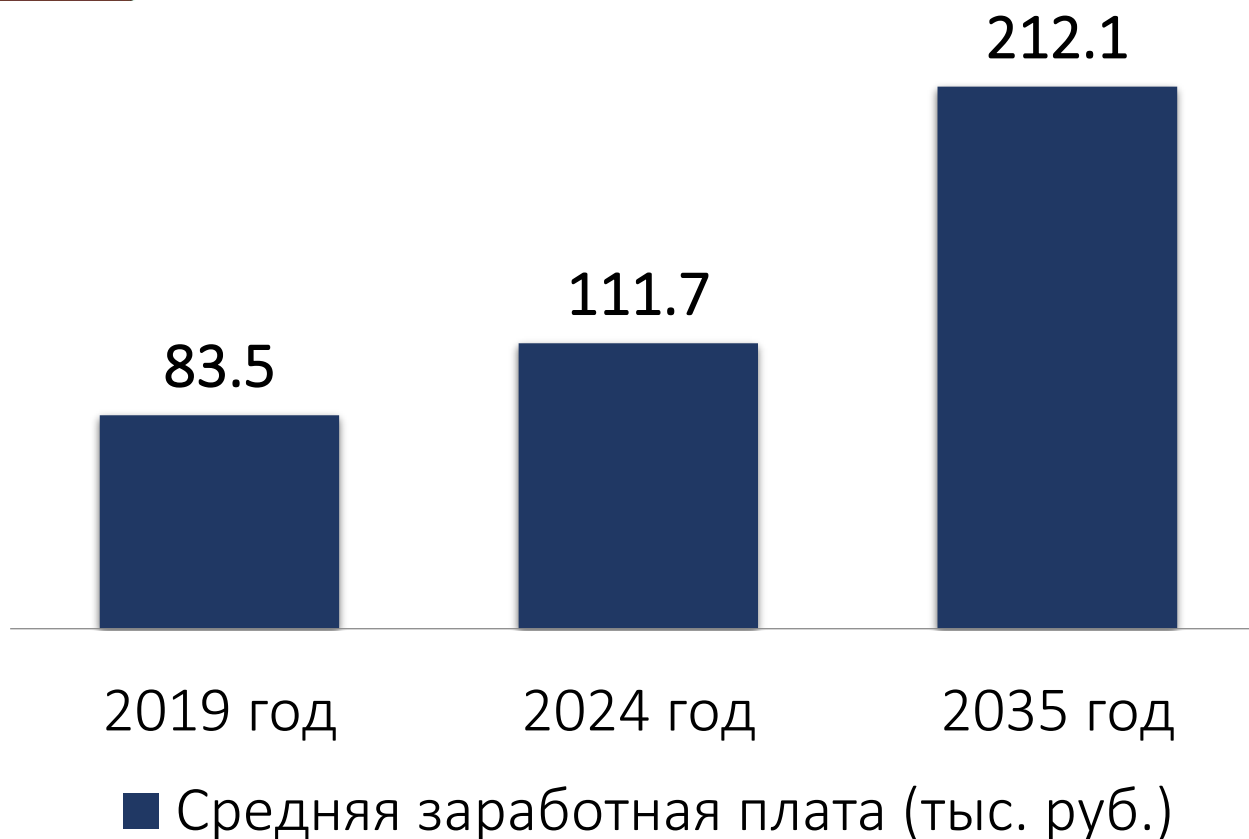
ПРИВЕДЕНИЕ СИСТЕМЫ СРЕДНЕГО
ПРОФЕССИОНАЛЬНОГО И
ВЫСШЕГО ОБРАЗОВАНИЯ В
АРКТИЧЕСКОЙ ЗОНЕ РОССИЙСКОЙ
ФЕДЕРАЦИИ В СООТВЕТСТВИИ С
ПРОГНОЗОМ ПОТРЕБНОСТИ В
КВАЛИФИЦИРОВАННЫХ КАДРАХ



ОКАЗАНИЕ ГОСУДАРСТВЕННОЙ
ПОДДЕРЖКИ ЭКОНОМИЧЕСКИ
АКТИВНОМУ НАСЕЛЕНИЮ РОССИИ,
ГОТОВОМУ К ПЕРЕЕЗДУ
(ПЕРЕСЕЛЕНИЮ) В АРКТИЧЕСКУЮ
ЗОНУ РОССИЙСКОЙ ФЕДЕРАЦИИ В
ЦЕЛЯХ ОСУЩЕСТВЛЕНИЯ
ТРУДОВОЙ ДЕЯТЕЛЬНОСТИ



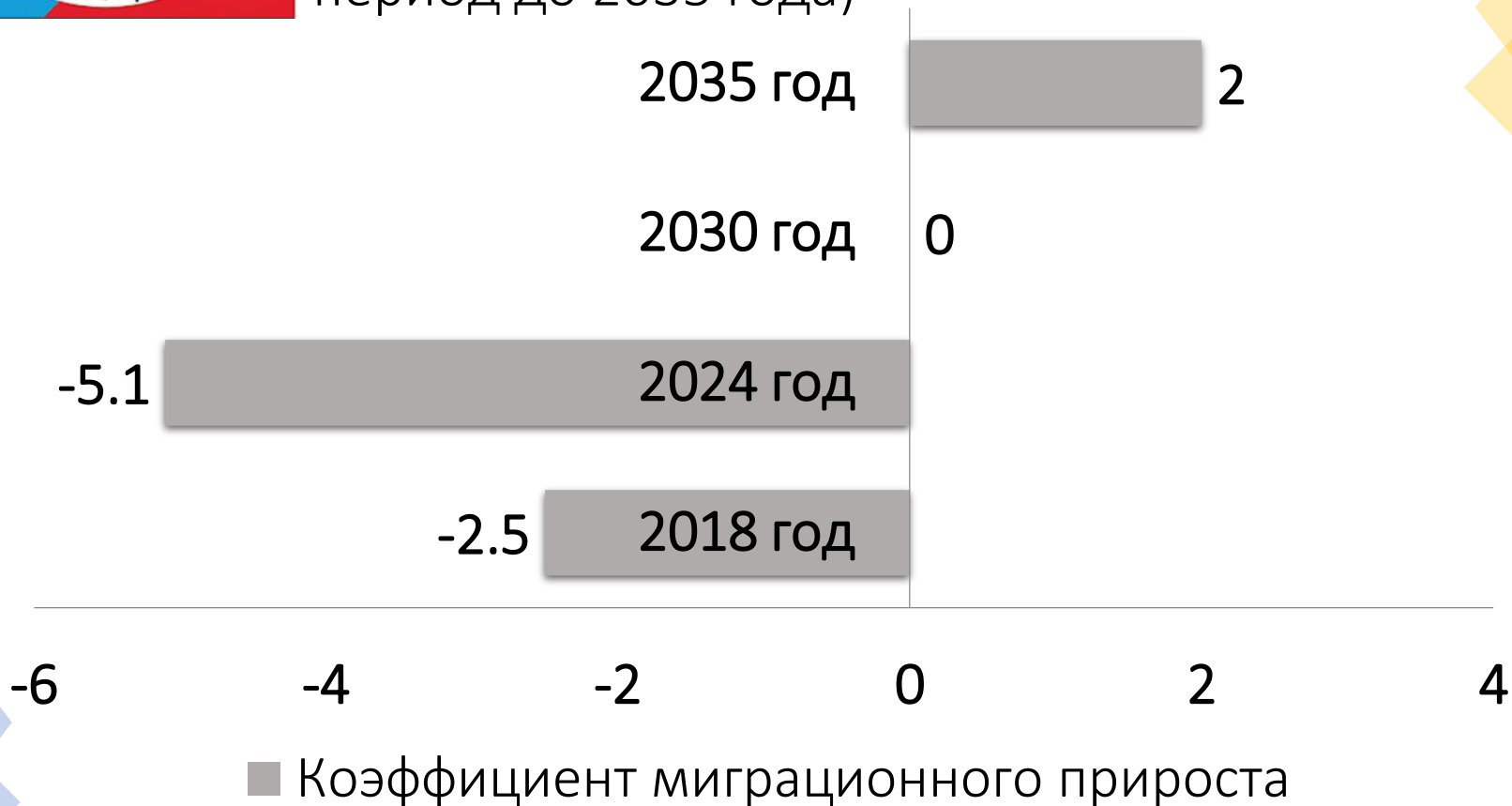
Целевые показатели средней заработной платы работников Арктической зоны (согласно Стратегии развития Арктической зоны Российской Федерации и обеспечения национальной безопасности на период до 2035 года)



Информация представлена на основе данных Федеральной службы государственной статистики, Стратегии развития Арктической зоны



Целевые показатели миграционного прироста Арктической зоны (согласно Стратегии развития Арктической зоны Российской Федерации и обеспечения национальной безопасности на период до 2035 года)



Информация представлена на основе данных Федеральной службы государственной статистики, Стратегии развития Арктической зоны



15 апреля 2021 года распоряжением Правительства Российской Федерации № 996-р утвержден Единый план мероприятий по реализации Основ государственной политики в Арктике и Стратегии развития Арктической зоны Российской Федерации на период до 2035 года с указанием сроков исполнения и ответственных органов исполнительной власти.



Документ включает в себя 268 мероприятий направлены на решение задач:

развитие сети дорог общего пользования;

объектов социальной инфраструктуры;

обеспечение доступной медицинской помощи;

субсидирование внутренних пассажирских перевозок.

В рамках реализации этих мероприятий нет участия



Минтруда России



Профсоюзов



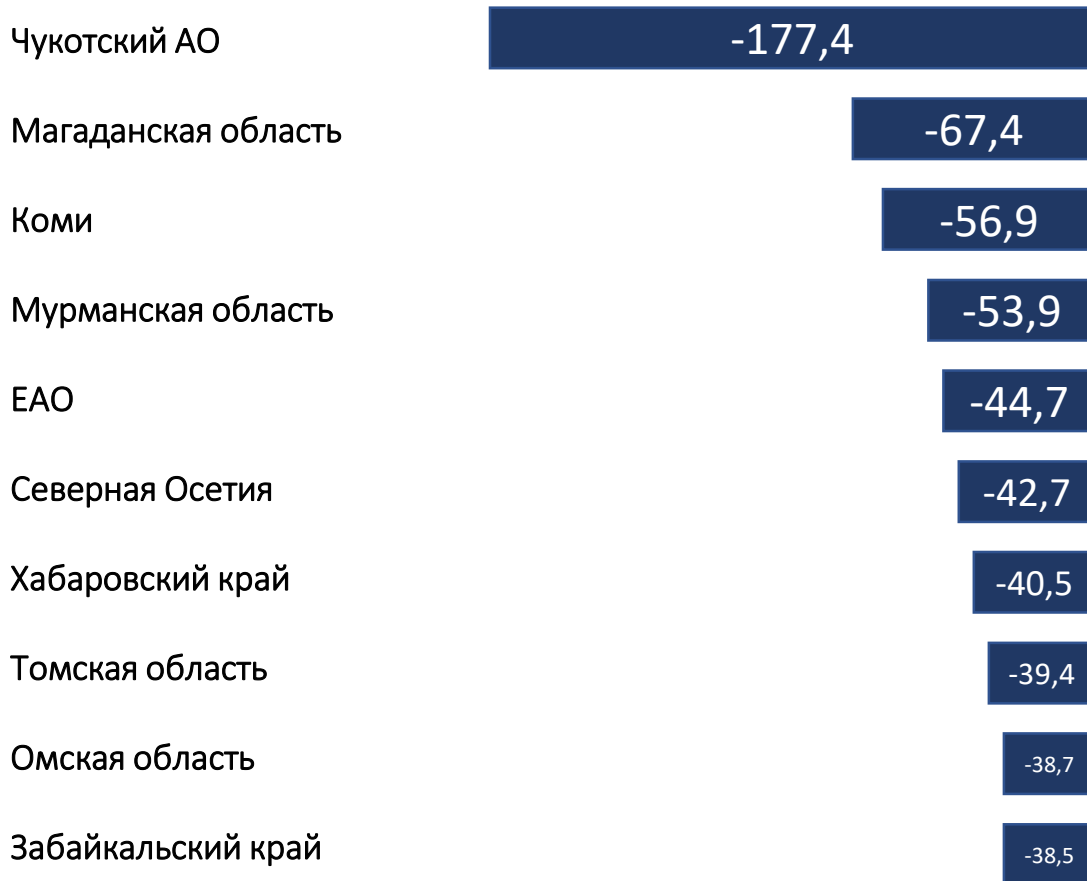
Работодателей

! Глубина проработки мероприятий без ключевых участников социального партнерства будет недостаточной.



Топ – 10 регионов с наибольшим миграционным оттоком

Миграционный прирост* в 2020 году на 10 тыс. населения**



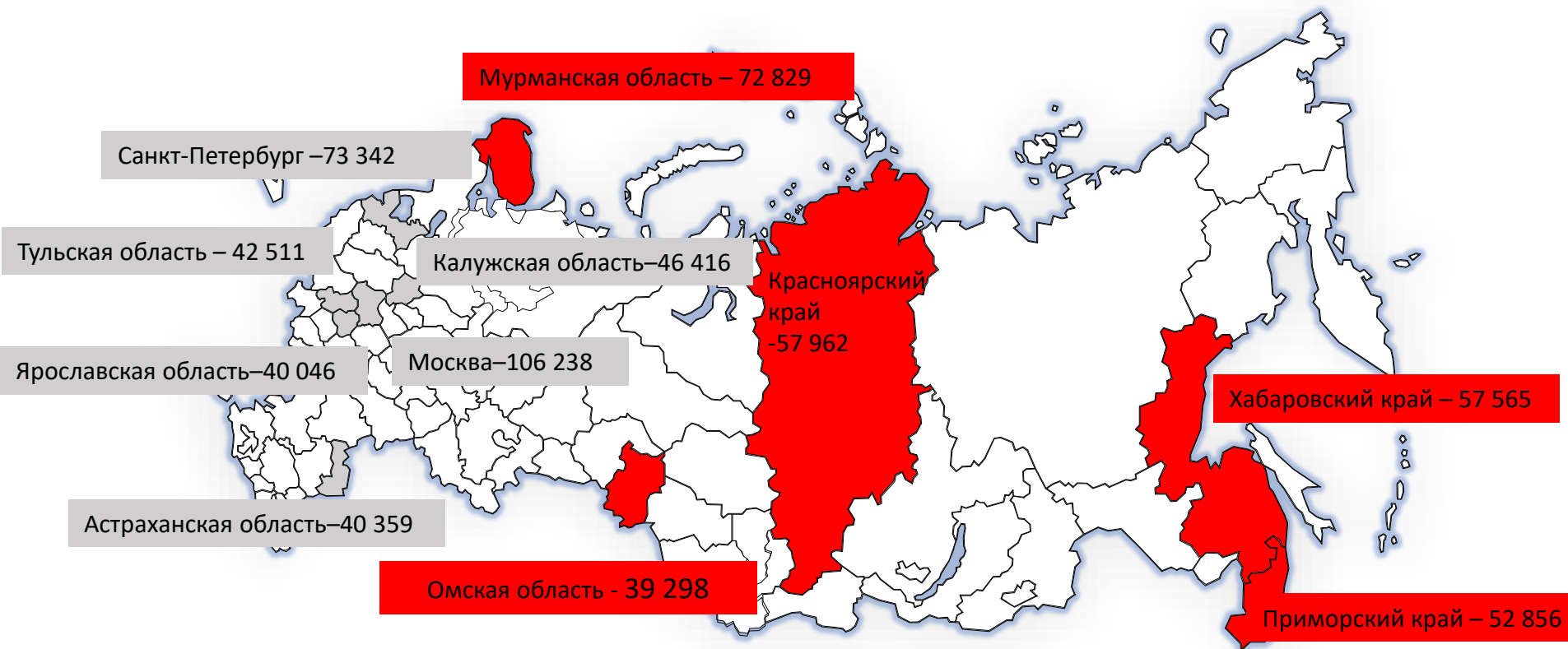
* разница между количеством приехавших в регион и уехавших из него

** численность населения на 1 января 2020 г.

Информация представлена на основе данных
Федеральной службы государственной статистики,
Стратегии развития Арктической зоны



Средняя заработная плата (январь-август 2021 г.)



Информация представлена на основе данных
Федеральной службы государственной статистики,
Стратегии развития Арктической зоны



Сравнение модальной и средней заработных плат

Большинство работников «никогда не видели» среднюю заработную плату, публикуемую государственными органами статистики.



Информация представлена на основе данных Федеральной службы государственной статистики, Стратегии развития Арктической зоны



12 792 МРОТ

Очевидный шаг:



законодательное закрепление МРОТ как величины, не включающей в себя никаких компенсационных и стимулирующих выплат



Наименование региона	Региональная минимальная заработная плата (руб.)
Архангельская область	МРОТ - 12 792
Мурманская область	МРОТ - 12 792
Ненецкий автономный округ	МРОТ - 12 792
Республика Карелия	МРОТ - 12 792
Республика Коми	МРОТ - 12 792
Пермский край	МРОТ - 12 792
Тюменская область	12 871 – все работники
Ханты-Мансийский автономный округ – Югра	МРОТ - 12 792
Ямало-Ненецкий автономный округ	МРОТ - 12 792
Забайкальский край	МРОТ - 12 792
Иркутская область	МРОТ - 12 792
Красноярский край	МРОТ - 12 792
Республика Алтай	МРОТ - 12 792
Республика Бурятия	МРОТ - 12 792
Республика Тыва	МРОТ - 12 792
Томская область	МРОТ - 12 792
Амурская область	МРОТ - 12 792
Камчатский край	МРОТ - 12 792
Приморский край	МРОТ - 12 792
Магаданская область	МРОТ - 12 792
Республика Саха (Якутия)	18 930 - все работники
Сахалинская область	12 900 - все работники
Хабаровский край	МРОТ - 12 792
Чукотский автономный округ	МРОТ - 12 792



Снижение численности населения за последние три года

Среди лидеров антирейтинга большая часть расположена именно в районах, приравненных к Крайнему Северу

Миграционный прирост (+), убыль (-)

	2018	2019	2020
Забайкальский край	-7421	-5519	-4090
Республика Коми	-9276	-7795	-3324
Архангельская область	-7093	-2990	-2054

Информация представлена на основе данных Федеральной службы государственной статистики, Стратегии развития Арктической зоны



ПОКАЗАТЕЛИ, ОПРЕДЕЛЯЮЩИЕ УРОВЕНЬ ПЕНСИОННОГО ОБЕСПЕЧЕНИЯ В РОССИЙСКОЙ ФЕДЕРАЦИИ

	2018	2019	2020
Средний размер назначенных пенсий (рублей)	13 360,21	14 163,40	14 985,50
Средний размер начисленной заработной платы (рублей)	43 724,00	47 867,00	51 083,00
Коэффициент замещения трудовой пенсией по старости до 40% утраченного заработка (согласно Конвенции МОТ №102)	30,6%	29,6%	29,4%
Фактический индекс потребительских цен на конец года (проценты)	104,3%	103,0%	104,9%
Реальный размер назначенных пенсий (в % к предыдущему году)	100,8	101,5	102,3

*Информация представлена на основе данных
Федеральной службы государственной статистики,
Стратегии развития Арктической зоны*



Досрочные пенсии

В организациях добывающих отраслей на Севере до 70–80% рабочих мест относится к производствам с тяжелыми и вредными условиями труда

Более 90% от числа получателей трудовых пенсий, проживающих в северных регионах, уже получают досрочную пенсию в связи с особыми условиями труда!

Между тем, работников, претендующих на досрочную пенсию, пытаются вытолкнуть из системы государственного обязательного пенсионного страхования в частные пенсионные фонды



ФНПР выступает за сохранение института досрочных пенсий и ранее установленных льгот, в том числе для лиц, занятых в тяжелых и (или) вредных условиях труда, работающих в условиях Крайнего Севера и приравненных к ним местностей.

В целях повышения эффективности мер, направленных на опережающее социально-экономическое развитие районов Крайнего Севера и приравненных к ним местностей, Дальнего Востока и Арктики Генеральный совет ФНПР постановляет:

Правительству Российской Федерации:



разработать программы, направленные на опережающее социально-экономическое развитие районов Крайнего Севера и приравненных к ним местностей, не входящих в состав Арктической зоны Российской Федерации и Дальневосточного федерального округа;

распространить действие программ, направленных на поддержку молодых специалистов и членов их семей на Дальнем Востоке и в Арктике, на все районы Крайнего Севера и приравненные к ним местности;

разработать меры по проведению предварительных и периодических медицинских осмотров работников независимо от места осуществления трудовой деятельности

В целях повышения эффективности мер, направленных на опережающее социально-экономическое развитие районов Крайнего Севера и приравненных к ним местностей, Дальнего Востока и Арктики Генеральный совет ФНПР постановляет:

Государственной Думе законодательного закрепить следующие нормы:

- определение минимального размера оплаты труда как величины, не включающей в себя компенсационные и стимулирующие выплаты
- восстановление индексации пенсий работающим пенсионерам
- установление выплаты процентной надбавки к заработной плате для молодежи в полном размере с первого дня работы в районах Крайнего Севера и приравненных к ним местностях
- установление нормы, предусматривающей возможность применения вахтового метода работы только с учетом уже имеющихся трудовых ресурсов на территории, где планируется его применение



В целях повышения эффективности мер, направленных на опережающее социально-экономическое развитие районов Крайнего Севера и приравненных к ним местностей, Дальнего Востока и Арктики Генеральный совет ФНПР постановляет:

Федерации Независимых Профсоюзов России и её членским организациям



продолжить консультации с Минтрудом России и заинтересованными федеральными органами исполнительной власти, профильными комитетами Госдумы в части снижения действующих сроков выхода на пенсию по старости для лиц, осуществляющих свою трудовую деятельность в районах Крайнего Севера

Постоянной комиссии Генерального Совета ФНПР по защите социально-экономических прав трудящихся районов Крайнего Севера и приравненных к ним местностей:

- провести анализ мероприятий, направленных на опережающее социально-экономическое развитие Арктической зоны Российской Федерации и Дальнего Востока и дать свои предложения по участию профсоюзной стороны в их разработке и реализации
- проводить работу по реализации решений заседаний рабочей группы по подготовке к Генеральному Совету ФНПР и Рекомендаций VII Северной конференции ФНПР, а также контролю за их выполнением
- продолжить практику проведения Северных конференций ФНПР

СПАСИБО ЗА
ВНИМАНИЕ!

